

TeleWell ISDN TA 128 USB

Asennusohje
*(Tämä ohje ei sovellu aiemmalle
ISDN TA 128 USB mallille)*

CE

CE-hyväksyntä

Tämä kortti on hyväksytty TÜV-testauslaboratoriolla Euro-
ISDN verkkoon kaikkiin EU-maihin.

Hyväksytyt standardit:

- ◆ CTR-3 (ISDN Basic Rate Access)
- ◆ EMC
- ◆ LVD-standardit

CE/EMC-huomautus

Tämä tuote on tuotettu EMC-vaatimusten mukaiseksi
tietoliikennelaitteeksi.

Tietokoneen tulee olla myös CE/EMC-hyväksytty, jotta
laittekokonaisuus täyttää CE/EMC-vaatimukset.

Asiakastuki

Easytel Oy:n asiakastuki palvelee puh: 03-610 1850 ark.
klo: 9-17 ensiasennukseen liittyvissä ongelmissa.

Muu tuki 0600 92486 ark. 9-17 (2,95 e/min+pvm)

RVS- tai muut erilliset ISDN-apuohjelmat eivät kuulu ensiasennustuen piiriin.

Easytel Oy ei kouluta Windows-käyttöjärjestelmän perusteita puhelimessa.

Kaikkien ajureiden asennukseen liittyvät seikat on testattu Windowsin perusasennuksen jälkeen niissä käyttöjärjestelmissä, joissa laitteen mainitaan toimivan tämän ohjeen mukaisesti.

Windows-puhelinverkkoyhteydet ja sen käyttö eivät kuulu Easytel Oy:n ensiasennustuen piiriin, vaan ovat osa Windows-käyttöjärjestelmää.

Hakemisto

Ajurien asennus.....	6
Asennuksen aloitus	4
Asennuksen purku.....	20
Asiakastuki.....	iii
BOD ja DBA 128K -käyttö.....	18
CE-hyväksyntä.....	ii
Diagnostiikka-ohjelma	16
Internet-yhteydet	19
ISDN-apuohjelmat asennus.....	16
ISDN tila/status -ohjelma.....	17
Laitteen etupaneeli	5
Mikä on ISDN.....	1
Mikä on USB	2
Myyntipakkauksen sisältö.....	2

TeleWell ISDN TA 128 USB

TeleWell ISDN USB -sovittimen ominaisuudet	3
USB-laitteen kytkeminen.....	5
Windows 2000 ja Xp.....	11
Windows 98	6
Windows Me.....	9
Yleiskatsaus ISDN USB -sovittimesta.....	1

1.1 Yleiskatsaus ISDN USB -sovittimesta

1.1.1 Mikä on ISDN

ISDN on lyhenne teknisestä standardista *Integrated Services Digital Network*. ISDN-liittymässä käsitellään tietoa, esimerkiksi puhetta, faksiliikennettä, Internet DATA -yhteyttä tai jopa videokuvaa digitaalisesti.

ISDN-nopeudet ovat 64K tai 128K.
128K-nopeudella käytetään molempia 64K-kanavia samanaikaisesti

ISDN-liikenne on digitaalista, jolloin tiedon siirron voidaan katsoa olevan lähes virheetöntä.

ISDN on täysin riittävä liikennöintitapa pankkipalveluihin, sähköpostin lukemiseen ja lähettämiseen sekä Internet-tietokantahakuihin ja peleihin sekä Internet-selailuun.

1.1.2 Mikä on USB?

USB on lyhenne sanasta "*Universal Serial Bus*". Se on uusi helppo tapa liittää ulkoisia laitteita tietokoneeseen. USB-väylän nopeus on 12 Mbps. Samaan väylään voidaan kytkeä jopa 127 laitetta. TeleWell ISDN TA 128 USB tarjoaa nopeuden 128K ISDN-liittymään. Laite toimii modeemin tapaan puhelinverkkoyhteysrajapinnassa.

Tämä laite toimii Windows 98, Me, 2000 ja XP -ympäristössä USB 1.1 -standardin mukaisessa väylässä.

Myös Mac os 8.6/9.1, 10.0 ja 10.1 -versiot on tuettu.

Laitteella voi myös lähettää fakseja erillisellä RVS-ohjelmalla. RVS-ohjelmisto tukee myös puhelinvastaajatoimintoa, G4-faksitoimintoa sekä erilaisia protokollia. RVS-ohjelmisto ei kuulu automaattisesti toimitussisältöön.

1.2 Myyntipakkauksen sisältö

1. ISDN TA128 USB -sovitin
2. Asennus-CD
3. Apuohjelmat-CD (optio)
4. RJ-45 ISDN-kaapeli
5. USB-kaapeli
6. Pikaohje

1.3 TeleWell ISDN USB -sovittimen ominaisuudet

- ◆ Täysin Plug and Play -yhteensopiva tuote.
- ◆ Intel Pentium III 300 MHz tai nopeampi kone
- ◆ Tukee 16-bit ja 32-bit CAPI -ajureita Windows 98/Me/2000 ja XP, ja Mac os 8.6-9.1 sekä Mac os 10.x.
- ◆ Tukee TAPI ja NDIS WAN miniport-ajureita Windows 98/Me/2000 ja XP -ympäristössä.
- ◆ Mac-ympäristössä RAS-tuki
- ◆ Tukee Multilink PPP (MP) tai 128Kbps (2:n B-kanavan) Internet-yhteyksiä.
- ◆ Tukee X.75, T.70NL, ISO8208, T.90, ja HDLC transparent -protokollia ja G3/G4 Faksi-standardia.
- ◆ Tukee "bit-transparent" -ajuria B-kanavilla G3-faksitoiminnolle.

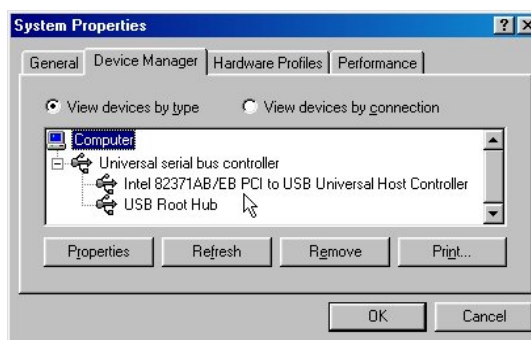


Jos käytät G3- tai G4-faksiohjelmia ja ajureita, niin sinulla pitää olla vähintään Pentium III -tasoinen kone, jossa MMX-tuki.

2.1 Asennuksen aloitus

Tarkista, että Windows-koneestasi löytyy USB-portit laitehallinnasta ja seuraavat asiat:

1. Katso kuvaa:



2. Microsoft Windows 98, Me, 2000 ja XP.
3. Vähintään 30MB vapaata kiintolevytilaa.
4. ISDN-liittymä on kytkettynä ja verkkopäätteessä on 1 vapaa ISDN-liityntäpaikka.

2.2 Laitteen etupaneeli

LED	Toiminto
USB	Palaa, kun USB-laite on kytkettynä tietokoneelle ja ajurit on asennettu oikein..
ISDN	Palaa, kun ISDN-väylä on aktivoitu, ja vilkkuu, kun tietoa siirretään D-kanavalla (ohjaustietoa).
B1	Palaa, kun kanava 1 on auki, ja vilkkuu, kun tietoa siirretään.
B2	Palaa, kun kanava 2 on auki, ja vilkkuu, kun tietoa siirretään.
PC	Palaa, kun jokin sovellus käyttää laitetta.

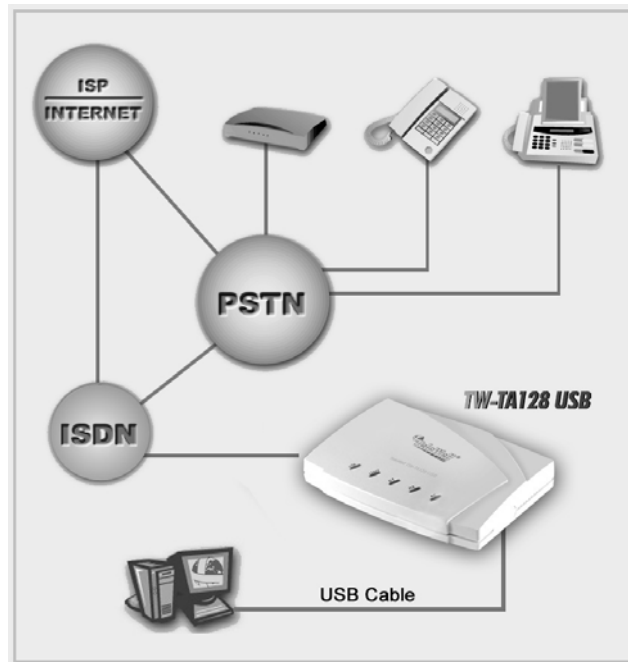
2.3 USB-laitteen kytkeminen

1. Kytke ISDN-kaapeli laitteen ja verkkopäätteen välille ("RJ45"-kaapeli)
2. Kytke USB-laite USB-porttiin.



ISDN USB -laitetta ei saa kytkeä erilliseen USB-hubiin, jolla ei ole omaa sähkömuuntajaa.

3. Kaikki merkkivalot palavat hetken, kun laite kytketään.



2.4 Ajurien asennus

Windows 98:

1. Käynnistä Windows. Windows ilmoittaa, että uusi laite löydetty. Valitse "Next / seuraava" jatkaaksesi.



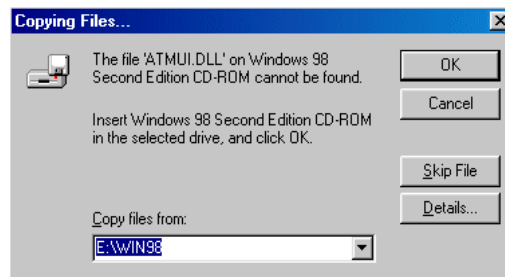
2. Valitse kuvan asetuksista ylempi eli etsitään paras ajuri laitteelle, ja valitse "Next / seuraava".



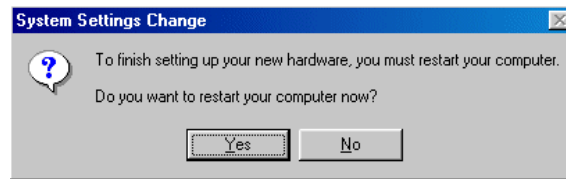
3. Laita ajuri-CD cd-asemaan.



4. Valitse CD-ROM -valinta ja valitse sitten "Next / Seuraava". Jatka asennusohjelman läpi "Next / seuraava" valinnalla, kunnes Windows pyytää Windows-asennustiedostoja. Vaihda Windows 98 CD tai osoita polkua, jossa Windows asennus tiedostot ovat. Yleensä Windows 98 asennus CD \Win98.

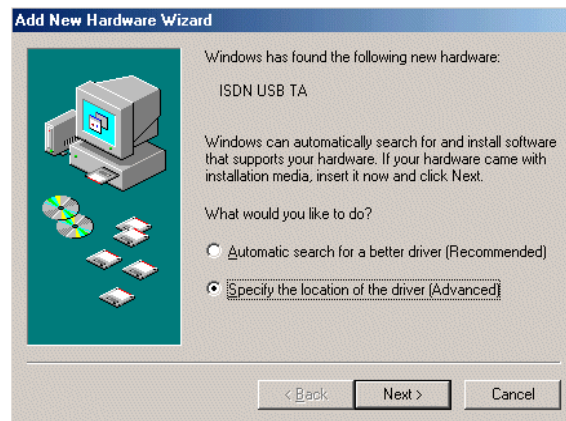


Jos Windows pyytää uudelleen käynnistystä, niin suorita se.

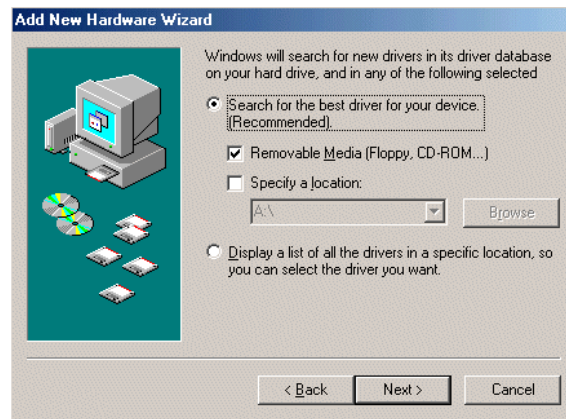


Windows Me:

1. Käynnistä Windows. Kun uusi laite on löytynyt, niin valitse kuvan mukainen valinta, eli määrittele sijainti, jossa ajurit ovat.



2. Valitse “Next / seuraava” ja etsi paras ajuri laitteelle seuraavan kuvan mukaisella valinnalla, ja valitse ”next / seuraava” toiminto.

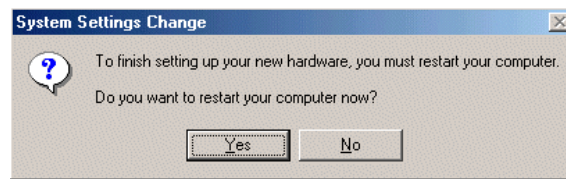


3. Siirry eteenpäin “Wizard-ohjelmassa” valinnalla “next /seuraava”.

Valitse Finish seuraavan kuvan mukaisesti asennuksen päättyttyä.

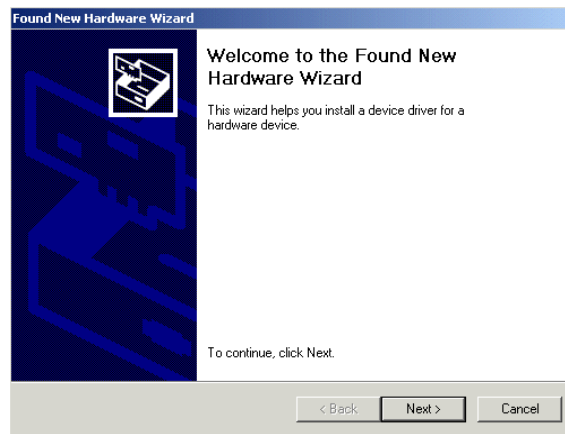


4. Jos Windows pyytää uudelleen käynnistystä, niin suorita se.

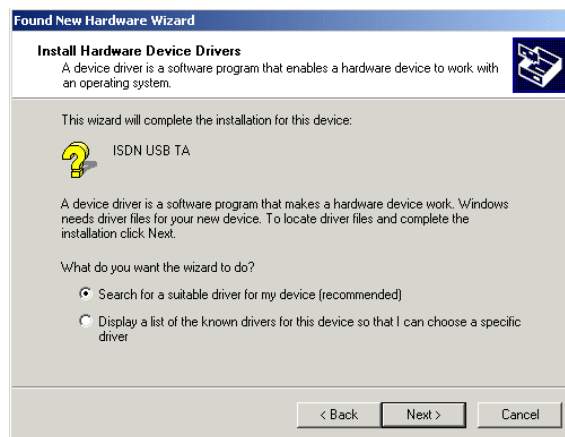


Windows 2000 ja Xp

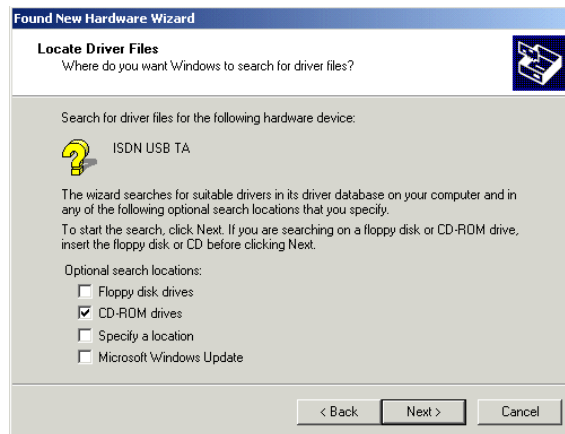
1. Käynnistä Windows. Windows ilmoittaa uuden laitteen löytymisestä. Valitse "Next / seuraava".



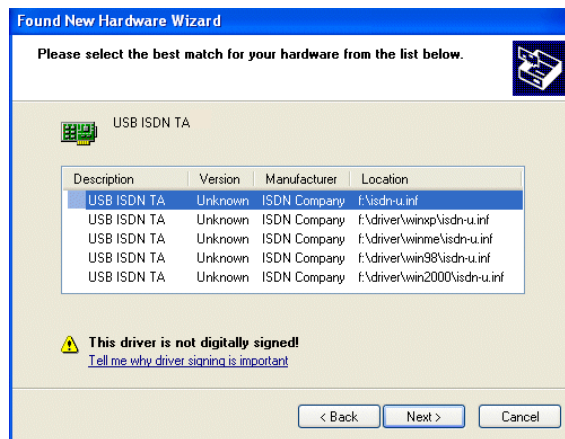
2. Valitse alla olevan kuvan mukainen vaihtoehto "Search for a suitable Driver for my device", eli Etsitään paras ajuri "Valitse Next / seuraava".



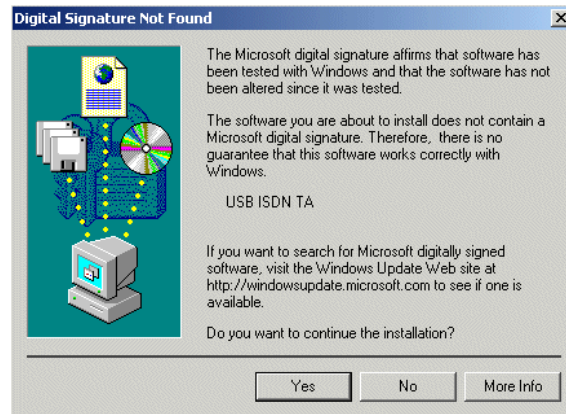
3. Aseta asennus-CD CD-ROM-asemaan ja tee seuraavan kuvan mukainen valinta sekä valitse ”Next / Seuraava”.
Windows 2000 -kuva



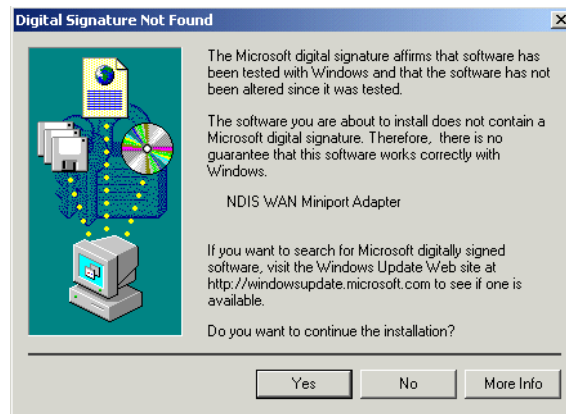
Windows XP -asennuskuva



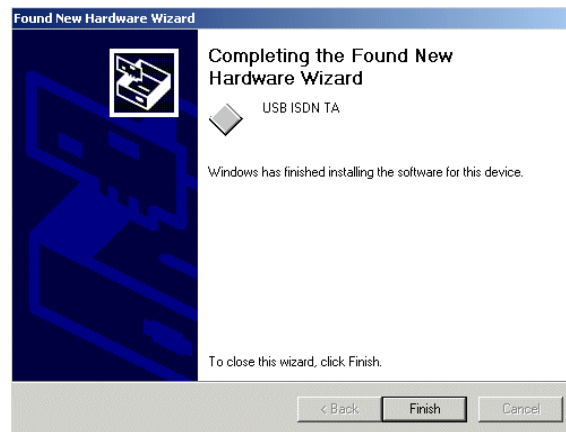
4. Valitse "Next/seuraava", jotta ajuri asentuu. Windows 2000 tai XP -ajurien allekirjoitus kysely ohitetaan valitsemalla Yes/Kyllä, eli jatketaan joka tapauksessa, jotta asennus etenee.



Vastaa kuvan mukaiseen kyselyyn Yes / Kyllä eli Jatketaan joka tapauksessa toimenpiteellä



5. Valitse "Finish / Valmis" ja asennus on suoritettu.



2.5 ISDN-apuohjelmat asennus

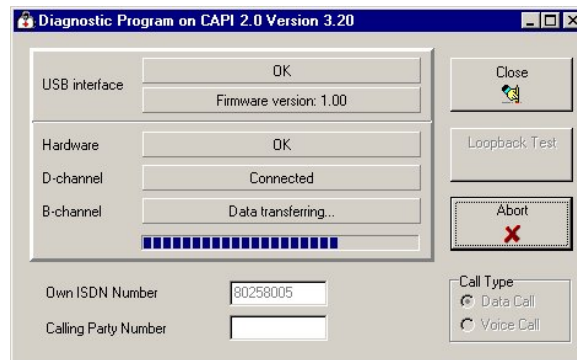
Tämä osuus käynnistyy automaattisesti, kun ajurit on asennettu.

Tällä ohjelmalla teet asetuksia ISDN-kanavien käyttöön ja testaat ISDN-liittymän toimivuuden

2.5.1 Diagnostiikka-ohjelma

Tällä ohjelmalla testaat puhelinyhtiön ISDN-kanavien 1 ja 2 toimivuuden.

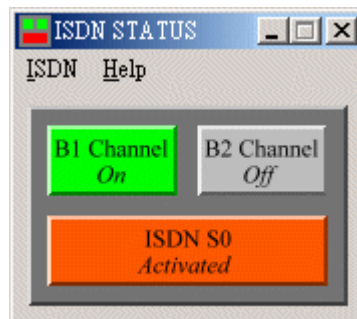
1. Avaa apuohjelmaryhmä ”Programs / ohjelmat ” alueelta.
2. Valitse ”Diagnostic Program”.
3. Anna oma numerosi ”Own ISDN Number” kenttään.
4. Valitse ”Loopback Test” testataksesi ISDN-kanavat Data pitää siirtyä puhtaasti läpi.



2.5.2 ISDN tila/status -ohjelma

Tämä ohjelma antaa tiedon käytössä olevista ISDN-kanavista:

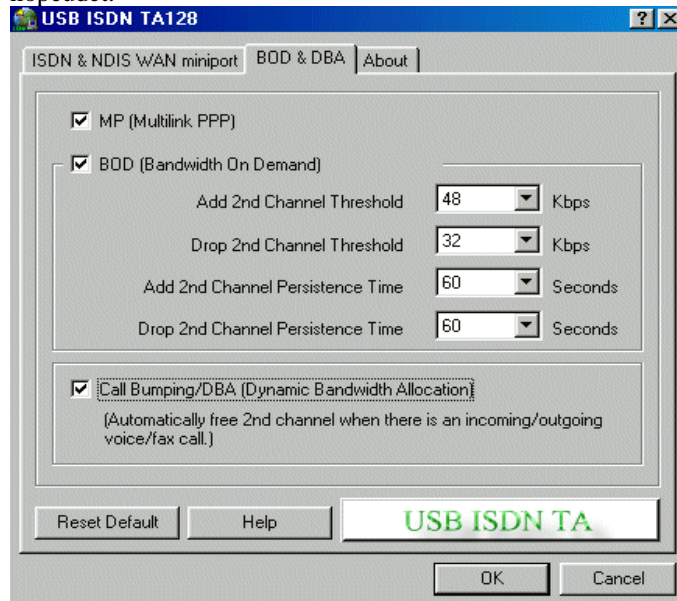
1. Ohjelma löytyy ISND-apuohjelmat ryhmästä / "ISDN Utility".



2.7 BOD ja DBA 128K käyttö

BOD eli Bandwidth On Demand -toiminto mahdollistaa kahden B-kanavan avauksen tarpeen vaatiessa ja saman kanavan sulkeutumisen automaattisesti, kun tiedonsiirron määrä laskee alle määriteltyjen raja-arvojen.

“DBA (Dynamic Bandwidth Allocation)” eli “Call Bumping” kytkettynä mahdollistaa kahden B-kanavan laskemisen automaattisesti, kun tulee puhelu ja laite havaitsee sen. Soittaja soittaa uudelleen ja kyseisen ISDN-liittymän numero on vapaana. Jotta BOD ja DBA -toiminto mahdollistuu, niin kytke ne päälle kuvan mukaisesta paikasta. MP mahdollistaa 128K nopeudet.



Internet-yhteydet

Muodostat alueelta Puhelinverkko-yhteydet, jossa tyytät oman operaattorisi antamat tunnuksat ja puhelinnumerot.



2.8 Asennuksen purku

Valitse Uninstall-toiminto

1. Valitse kuvan asetuksista molemmat vaihtoehdot.



2. Kuittaa OK valinnalla.

Virheen kuvaus	Virheen kuvaus	korjaus
“USB” LED ei pala	1. USB ISDN ei ole asennettu oikein.	1. Tarkista USB-kaapeli ja ajurien asennus.
CAPI2032.DLL ei käynnisty.	2. PC ei ole USB-yhteensopiva.	2. Tarkista tietokoneesi USB-yhteensopivuus.
Ei toimi.	CAPI2032.DLL is not ei ole tämän laitteen ajureita.	Suorita asennuksen purku.
Vaadittua DLL tiedostoa, CAPI2032.DLL, ei löydy.	CAPI2032.DLL puuttuu.	Suorita uudelleen asennus.

Jos tietokoneessa on AMD-prosessori ja VIA -piirit, niin päivitä ensin www.via.com.tw -osoitteesta uusin 4in1 -ajuripäivitys ja USB filter driver 1.10 tai uudempi versio.